



Landwerk
april 2011

De toekomst van het Europese landbouwbeleid

6 Input voor discussie

De landbouwsector en het platteland van Nederland kunnen zich gaan voorbereiden op veranderingen in het Europese landbouwbeleid. Wat de consequenties zijn, weet ook de Nederlandse overheid nog niet. 'We proberen zo breed mogelijk met belanghebbenden, provincies, gemeenten en de EU een zo goed

14 De wereld is veranderd, en het GLB verandert (niet) mee

Toen in 1958 het Verdrag van Rome werd opgesteld, zag de wereld er anders uit. Toch worden de toen

18 Europees of nationaal?

Bij de herziening van het Gemeenschappelijk Landbouwbeleid (GLB) is het belangrijk om onszelf steeds de vraag te stellen: waarom verdienen landbouwbeleid en plattelandsbeleid een Europese aanpak? Waarom kunnen de lidstaten dit niet zelf regelen? Het LEI heeft een overzicht gemaakt van de voors en tegens van een Europees versus een nationaal plattelandsbeleid.

26 Europees beleid in de Achterhoek

Organisaties in de Gelderse Achterhoek denken na over de consequenties van de wijzigingen in het Brusselse landbouwbeleid voor het landelijk



mogelijk Europees landbouwbeleid en plattelandsbeleid te creëren', vertelt Monique Remmersvan het ministerie van Economische zaken, Landbouw & Innovatie.

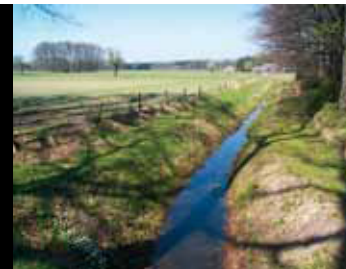


afgesproken doelstellingen voor een Europees landbouwbeleid nu nog steeds naar voren gehaald als legitiematie voor een Gemeenschappelijk Landbouwbeleid. Agrarisch econoom Jack Peerlings van Wageningen Universiteit liep de doelstellingen van toen eens na, en concludeert dat die tegenwoordig eigenlijk nauwelijks meer geldig zijn.



22 De ruimtelijke consequenties

Als het Gemeenschappelijk Landbouwbeleid verandert, zal dat een schaa sprong teweeg brengen in de grondgebonden landbouw. Maar willen we dat wel? Hebben we de consequenties daarvan goed in beeld? De Dienst Landelijk Gebied denkt dat het nu het uitgelezen moment is om na te denken over de voorwaarden waaraan deze ontwikkeling zou moeten voldoen.



gebied. Voor melkveehouders in de gemeente Berkelland dreigt een inkomensdaling van tienduizenden euro's. De wethouder wil de ontwikkelingsruimte voor de blijvers verruimen.



Lexicon van het Gemeenschappelijk Landbouwbeleid

De wereld van het Gemeenschappelijk Landbouwbeleid (GLB) is niet voor iedereen altijd even helder. Er wordt wat gesmeten met termen en afkortingen. Vandaar een verklarende woordenlijst om het ook voor niet-ingewijden begrijpbaar te maken waar het Gemeenschappelijk Landbouwbeleid over gaat, welke discussies er spelen en wat de toekomst is van dit onderdeel van het Europese beleid.

Flat rate en top-up

Verdelen van het beschikbare GLB-budget over een bepaald aantal hectaren. Zo zijn er scenario's om 250 euro (flat rate) te geven voor elke hectare die een agrarisch ondernemer heeft. Als de boeren daarnaast nog extra maatschappelijke diensten verlenen, krijgen ze daar extra geld voor (top-up).

Cross compliance

Landbouwers krijgen niet zomaar geld. Ze moeten daarvoor aan een aantal wettelijke eisen voldoen op het gebied van milieu, volksgezondheid, diergezondheid, plantgezondheid en dierenwelzijn. De eisen komen voort uit 19 Europese richtlijnen of verordeningen. Het gaat daarbij overigens niet om de complete richtlijn of verordening, maar om een beperkt aantal specifieke artikelen daaruit. De eisen zijn voor alle landbouwers in de Europese Unie gelijk.

Level playing field

De voorwaarden waaronder landbouwers geld krijgen, zijn voor heel Europa gelijk. Ze komen immers voort uit Algemeen geldende richtlijnen. Deze gelijkheid wordt het Europese *level playing field* genoemd.

Cofinanciering

Het plattelandsbeleid wordt betaald uit twee geldstromen: Europees geld en geld uit de lidstaten. Lidstaten zijn verplicht om het Europees geld te verdubbelen. Hoe meer geld uit Brussel, hoe meer geld je zelf moet bijleggen.

Health Check

Het huidige GLB is in 2008 geëvalueerd en er zijn meteen aanbevelingen gedaan voor een modernisering. Deze evaluatie heet *Health Check*. De belangrijkste punten uit die evaluatie zijn:

- meer marktwerking waardoor Europese agrarische ondernemers beter de concurrentie op de wereldmarkt aan kunnen,
- verruimen van het melkquotum (maximaal toegestane melkproductie),
- meer aandacht voor het plattelandsbeleid,
- verduurzaming van de landbouwproductie.

Houtskoolschets

Kabinetsreactie uit 2008 op de *Health Check*. In deze notitie schetst het kabinet op hoofdlijnen de legitimatie van en het kader voor een Europees landbouw- en plattelandsbeleid richting 2020 en geeft daarbij tevens aan welke stappen Nederland de komende jaren kan maken om daaraan invulling te geven.

Pijlers van het GLB

Het bouwwerk GLB is gebouwd op twee pijlers. Uit pijler 1 worden directe betalingen gedaan aan boeren en wordt het markt- en prijsbeleid betaald. Pijler 2 is voor het plattelandsbeleid. Voor pijler 1 was in 2009 ongeveer 250 miljoen beschikbaar voor markt- en prijsbeleid en 850 miljoen voor directe betalingen aanboeren. Voor pijler 2 was voor Nederland 70 miljoen beschikbaar. Daar komt dan nog de Nederlandse cofinanciering van 70 miljoen euro bij.

Markt- en prijsbeleid

Het Markt- en prijsbeleid wordt ingezet om de Europese landbouwmarkten te stabiliseren. Hiervoor worden exportsubsidies, interventie-maatregelen en promotiemaatregelen ingezet. In de beginjaren van het GLB waren dit belangrijke onderdelen van het GLB, maar mede onder druk van de internationale handelsakkoorden worden deze maatregelen steeds terughoudender ingezet.

Modulatie

Geld van pijler 1 is bedoeld voor directe betalingen aan boeren. Sinds een aantal jaar zijn lidstaten verplicht om tot maximaal 10% van het 1^e pijler geld af te romen en in te zetten voor plattelandsbeleid. Met dit geld kunnen lidstaten specifieke steunmaatregelen uitvoeren op het gebied van bijvoorbeeld dierenwelzijn, milieu of risicoverzekeringen.

Melkquota

Om de productie van melk te beperken zijn in 1984 melkquota ingesteld: een maximale hoeveelheid te produceren melk. Melkquota zijn sinds 1987 verhandelbare rechten om te mogen produceren. De afgelopen jaren is door een toegenomen vraag het systeem van melkquota niet langer noodzakelijk. Daardoor lijkt het er steeds meer op dat vanaf 2015 het systeem van melkquota verleden tijd is. Daarna zouden boeren weer zelf mogen bepalen hoeveel melk ze willen produceren. De nu nog redelijk waardevolle melkquota zijn dan niets meer waard.

Plattelandsbeleid

Het plattelandsbeleid (sinds 2003) van de EU (POP) heeft vier aandachtpunten ('assen'):

- Verbetering van de concurrentiekracht van de land- en bosbouwsector,
- Verbetering van het milieu en het platteland,
- Verbetering van de leefkwaliteit en bevordering van de diversificatie van de economie op het platteland,
- Een vierde doelstelling is de 'Leader-aanpak'. Zoals in het huidige Leader+-programma moet er een 'bottom-up'-aanpak zijn die zo veel mogelijk overlaat aan lidstaten, regio's en lokale actiegroepen.

MacSharry

Voormalig landbouwcommissaris die ingrijpende hervormingen doorvoerde. Vanaf 1992 – de invoering van de 'MacSharry'-hervormingen – werd de prijssteun geleidelijk vervangen door directe inkomenssteun. Overproductie en handelsverstoring namen daardoor af, maar produceren bleef een voorwaarde om aanspraak te kunnen maken op de inkomenssteun.

Mededeling van de Europese commissie

Op 18 november 2010 heeft de Europese Commissie een mededeling uitgebracht over het nieuwe GLB. Dit is een eerste voorstel tot een nieuw GLB. Deze mededeling wordt besproken in de lidstaten en in het Europees parlement. Op basis van die discussies komt de commissie tot een definitief wetsvoorstel.

Dacian Cioloș

De Roemeen Dacian Cioloș (1969) is sinds februari 2010 lid van Europese Commissie, belast met landbouw en plattelandsontwikkeling. Hij is landbouw econoom en landbouwkundig ingenieur en was werkzaam bij diverse projecten in oostelijk Frankrijk. Tevens was hij ambtenaar bij het DG Landbouw en Landelijke Ontwikkeling van de Europese Commissie, projectleider en adviseur van de Roemeense minister van Landbouw. Tussen oktober 2007 en december 2009 was hij partijloos minister van Landbouw in Roemenië.

Maatschappelijke diensten

Boeren krijgen nu nog betaald op basis van historische rechten, hectaren of productie. Bedoeling is dat zij in de toekomst (vanaf 2013) ondersteuning krijgen als ze daarvoor bepaalde maatschappelijke diensten uitvoeren. Welke diensten dat zijn, is onderwerp van discussie. Ook is nog niet duidelijk hoeveel vrijheid de lidstaten hebben om daar zelf invulling aan te geven.

Nettobetalingpositie

Nederland behoorde in 2009 volgens de definitie die de Europese Commissie gebruikt, tot de drie grootste nettobetalers, gemeten als percentage van het Bruto Nationaal Inkomen. Dat betekent dat Nederland meer betaalt aan 'Brussel' dan dat ze terug krijgt. België is volgens die cijfers de grootste nettobetaler, dan volgen Nederland, Denemarken, Duitsland en Luxemburg.

Een nieuw landbouwbeleid

Het Europees landbouwbeleid is aan een herziening toe. Dat vinden althans de Europese Commissie en de meeste lidstaten van de EU. Misschien klinkt dat in eerste instantie niet heel spannend. Want er verandert toch voortdurend wat in Brussel? En ze zijn er toch ook al heel lang mee bezig? Eerst zien, dan geloven, zullen veel mensen denken.

Waar komt GLB vandaan?

Toch wil de redactie van Landwerk de aanstaande veranderingen eens tegen het licht houden en daarbij volgen we twee sporen. Op het eerste spoor onderzoeken we hoe dat Europees beleid is ontstaan en waarom we dat nu eigenlijk nog nodig hebben. Wat betekent het voor de inrichting van Nederland als we het voor Nederland beschikbare EU-geld anders gaan inzetten? Kortom, de achtergronden van het huidige landbouwbeleid. Het tweede spoor is de praktijk: wat merken boeren, gemeenten of provincies van het landbouwbeleid, nu en in de toekomst? Hoe zouden zij een eventuele teruggang in de EU-betalingen kunnen opvangen?

GLB in de boerenpraktijk

In deze special staan zes portretten van agrarische ondernemers die momenteel geld krijgen vanuit het Europees landbouwbeleid. In een project van het ministerie van Economische zaken, Landbouw en Innovatie,



Ministerie van Economische Zaken,
Landbouw en Innovatie

Natuur&Milieu, LTO Nederland en Netwerk Platteland zijn deze ondernemers gevraagd om te laten zien hoe afhankelijk zij momenteel zijn van GLB-subsidie en hoe zij de toekomst zien onder een nieuw Europees landbouwbeleid. Een uitgebreid verslag van deze GLB-tour is te vinden op www.netwerkplatteland.nl.

EL&I wil discussie

Deze special is in nauwe samenwerking tot stand gekomen met de programmadirectie Gemeenschappelijk landbouwbeleid van het ministerie van Economische zaken, Landbouw en Innovatie. Het ministerie wil onder andere via Landwerk de discussie over de toekomst van het GLB stimuleren. Meer discussie en nieuws daarover is te vinden op www.toekomstGLB.nl.

De toekomst van het
Europese landbouwbeleid

